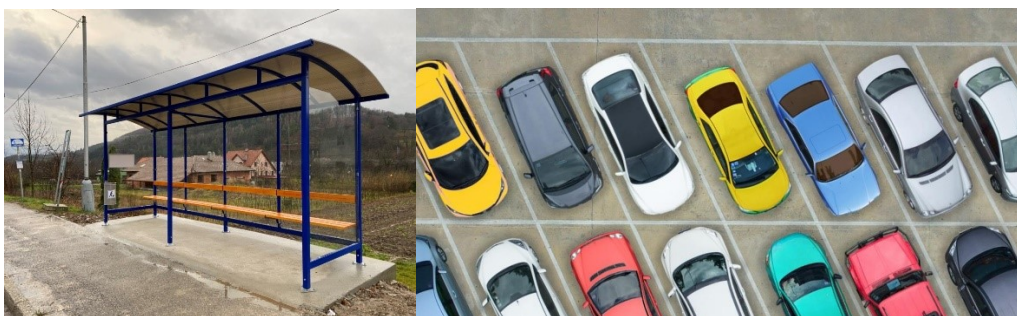


Plán BOZP

V přípravě stavby



Název stavby :

Nový Bor – BUS zastávky, parkování – ulice Liberecká

Na základě informací z PD se určení KOO BOZP při realizaci **předpokládá**.

Zpracováno 4.3.2024

Ladislav Skobla KOO BOZP

Ev.č. SGS/005KOO/2021

Obsah

.....	1
A Identifikační údaje o stavbě	4
1. údaje o stavbě	4
a) základní údaje a druh stavby	4
b) název stavby	4
c) místo stavby	4
d) charakter stavby	4
e) účel užívání stavby	5
f) základní předpoklady výstavby	5
g) vnější vazby stavby na okolí včetně jejího vlivu na okolí stavby	5
2. Odůvodnění pro zpracování plánu	5
3. údaje o zpracování projektové dokumentace	5
B Situační výkresy stavby	5
C. Obsah plánu	5
1. Základní informace o rozhodnutích týkajících se stavby	5
2. Postupy na staveništi	6
a) Zajištění oplocení , ohrazení stavby , vstupů, vjezdů, prostor pro skladování a manipulaci materiálu	6
b) zajištění osvětlení stavenišť a pracovišť	6
c) stanovení ochranných a kontrolovaných pásem a opatření proti jejich poškození	6
d) řešení opatření při nebezpečí výbuchu nebo požáru	7
e) zajištění komunikace na staveništi, včetně podjízdní elektrického vedení a dalších médií (plyn, pára, voda aj.), prozatímní rozvody elektřiny po staveništi, čerpání vody, noční osvětlení,	7
f) posouzení vnějších vlivů na stavbu, zejména otřesů od dopravy, nebezpečí povodně, sesuvu zeminy, a konkretizace opatření pro případ krizové situace,	7
g) opatření vztahující se k umístění a řešení zařízení staveniště, včetně situačního výkresu širších vztahů staveniště, řešení svislé a vodorovné dopravy osob a materiálu,	7
h) postupy pro zemní práce řešící zajištění provádění výkopů, zejména riziko zasypaní osob, s ohledem na druhy pažení, šířku výkopu, sklony svahu, technologii ukládání sítí do výkopu, zabezpečení okolních staveb, snižování a odvádění povrchové a podzemní vody,	8

- i) způsob zajištění bezbariérového řešení na veřejných pozemních komunikacích a veřejných plochách, zejména s ohledem na způsob zajištění proti pádu do výkopu osob se zrakovým postižením, 8
- j) postupy pro betonářské práce řešící způsob dopravy betonové směsi, pohyb po výztuži, přístup k místům betonáže, předpokládané provedení bednění 8
- k) postupy pro zednické práce řešící základní technologie zdění zevnitř objektu, zejména ochranné zábradlí zvenku, z obvodového lešení, zajišťování otvorů ve svislém zdivu, dopravu materiálu pro zdění, zajištění pod místem práce ve výšce a v jeho okolí 8
- l) postupy pro montážní práce řešící bezpečnostní opatření při jednotlivých montážních operacích a s tím spojených opatřeních pro zajištění pomocných stavebních konstrukcí, přístupy na místo montáže, způsob zajišťování otvorů vzniklých s postupem montáže, doprava stavebních dílů a jejich upevňování a stabilizace, 8
- m) postupy pro bourací a rekonstrukční práce, kácení a sekání, práce s ručním nářadím 8
- n) řešení montáže stropů, včetně pomocných konstrukcí, opatření zajištění bezpečné a zdraví neohrožující práce ve výšce po obvodu a v místě montáže, doprava materiálu, zajištění pod prací ve výšce, 9
- o) postupy pro práci ve výškách řešící způsob zajištění proti pádu na volném okraji, proti sklouznutí, proti propadnutí střešní konstrukcí, dopravu materiálu, konkrétní způsob zajištění prací ve výšce; při navrhování osobního zajištění osob určit systém zachycení proti pádu, včetně určení způsobu kotvení pro zajištění osob proti pádu osobními ochrannými pracovními prostředky, pokud nebylo možné přednostně užít prostředků kolektivní ochrany před prostředky osobní ochrany, 9
- p) zajištění dalších požadavků na bezpečnost práce, zejména dopravu materiálu, jeho skladování na pracovišti, zajištění pracoviště z hlediska požadavků při práci ve výšce, opatření vztahující se k pomocným stavebním konstrukcím použitým pro jednotlivé práce, použití strojů, 9
- q) postupy řešící jednotlivé práce a činnosti a stanovící opatření pro prolínání a souběh jednotlivých prací, zejména využití více jeřábů na jednom staveništi a práce za současného provozu veřejných dopravních prostředků 9
- r) zajištění organizace a časové posloupnosti nebo souslednosti prací vykonávaných při realizaci stavby s prováděním tunelářských a podzemní prací, pro které jsou požadavky na bezpečnostní opatření stanoveny zvláštním právním předpisem, 10
- s) zajištění bezpečnostních opatření ve spojení s prací ve výšce a nad volnou hloubkou, při provádění dokončovacích prací a prací pomocné stavební výroby, zejména při montáži antén a hromosvodů, osazování oken, montáži zábradlí, vodorovné izolace balkónů, teras a střeš, při montáži výtahů, vzduchotechniky, klimatizací, při provádění nátěrů konstrukcí a fasád a při dokončovacích pracích kolem objektu, např. chodníky, osvětlení, a při provádění udržovacích prací, 10
- t) postupy pro specifická opatření vyplývající z podmínek provádění stavebních a dalších prací a činností v objektech za jejich provozu, včetně časového harmonogramu těchto prací a činností, 10
- u) postupy pro opatření vyplývající ze specifických požadavků na stavbu, například z konzultací s orgány inspekce práce, stavebními úřady, orgány ochrany veřejného zdraví a dalšími orgány podle zvláštních právních předpisů, 10

v) postupy pro opatření vyplývající ze specifických požadavků na práce a činnosti spojené zejména s používáním toxických chemických látek, chemických látek klasifikovaných jako toxické kategorie 3 nebo toxické pro specifické cílové orgány po jednorázové nebo opakované expozici kategorie 1 podle přímo použitelného předpisu Evropské unie upravujícího klasifikaci, označování a balení látek a směsí, ionizujícího záření a výbušnin a s výskytem azbestu	10
PŘÍLOHY	11
Rekapitulace povinností z hlediska zajištění BOZP	11
Investor je povinen:	11
Zhotovitel je povinen	12
Jiná fyzická osoba, která se osobně podílí na zhotovení stavby a která nezaměstnává zaměstnance je povinna:	13
Koordinátor BOZP je povinen:	13
Doporučení pro zadání stavby	14
Přehled vybraných právních předpisů	14

A Identifikační údaje o stavbě

1. údaje o stavbě

a) základní údaje a druh stavby

Revitalizace stávajících autobusových zastávek, chodníků, VO a vybudování parkoviště.

b) název stavby

„Nový Bor – BUS zastávky, parkování – ulice Liberecká“

c) místo stavby

SO 101 k.ú. Arnultovice u Nového Boru p.p.č. 559/1; 475; 419/1; 479; 453/1; 453/2; 435; 345; 398; 394; 395

SO 101 k.ú. Nový Bor p.p.č. 192/3; 195; 192/4; 23; 24

SO 102 k.ú. Arnultovice u Nového Boru 453/1; 475; 479; 480/2

SO 401 k.ú. Arnultovice u Nového Boru 559/1; 475; 479; 480/2; 453/1

d) charakter stavby

Předmět dokumentace: úprava stávající autobusové zastávky a chodníků podél silnice II/268 v ulici Liberecká v Novém Boru, návrh chodníku a nového parkování podél silnice III/26847 v ulici Rumburských hrdinů v Novém Boru. Součástí návrhu úpravy autobusové zastávky směr Cvikov, návrhu nové zastávky v opačném směru, návrhu nových chodníků a opravy stávajících je i úprava stávajícího veřejného osvětlení.

e) účel užívání stavby

Dopravní obslužnost města Nový Bor.

f) základní předpoklady výstavby

Revitalizace je v souladu s platným územním plánem města Nový Bor. Uvedená plocha je vedena jako plocha dopravní infrastruktury.

g) vnější vazby stavby na okolí včetně jejího vlivu na okolí stavby

Stavba bude realizována v již stávající komunikační síti a tedy není nutné vytvářet nové přístupové cesty. Během výstavby je pravděpodobná zvýšená prašnost a lokální znečištění komunikací, proto bude nutná zvýšená péče o čištění komunikace v nepříznivých povětrnostních podmínkách. Zhotovitel zajistí průběžnou kontrolu stavu a případné vyčištění bez zbytečného odkladu.

2.Odůvodnění pro zpracování plánu

Plán BOZP je dokument vypracovaný ve smyslu zákona č.309/2006 Sb. určující pravidla, která budou přiměřeně zajišťovat bezpečnost pracovníků při práci na staveništi a pravidla platná pro rozsah, typ a velikost stavby, tak aby vyhovoval potřebám bezpečné a zdraví neohrožující práce. Vztahuje se na právnické a fyzické osoby zaměstnáváné dle zákona č. 262/2006 Sb. a na osoby samostatně výdělečně činné dle zákona č. 455/1991 Sb., které jsou ve smluvním vztahu se zadavatelem a všechny subjekty podílející se na realizaci stavby. Nezabývá však tyto osoby povinností znát a dodržovat všechny platné předpisy, zákony, normy a nařízení potřebné k jejich činnosti, i pokud nejsou obsaženy v plánu BOZP.

3.údaje o zpracování projektové dokumentace

SO 101 – Autobusové zastávky, chodník

SO 102 – Parkoviště

Ing. Martina Hřebřinová, projekce, Skalická 736, 473 01 Nový Bor, IČO 738 42 346,
Autorizovaný inženýr pro pozemní stavby a dopravní stavby č. 0501058

SO 401 Veřejné osvětlení

Ing. Josef Knot, projektování v elektrotechnice

Mánesova ul. 1580, 470 01 Česká Lípa,

Autorizovaný technik pro techniku prostředí staveb, specializace elektrotechnická
zařízení č. 0500469

B Situační výkresy stavby

Situace širších vztahů dle Vyhlášky o dokumentaci staveb č.499/2006 je v předmětné PD.

C. Obsah plánu

1.Základní informace o rozhodnutích týkajících se stavby

Dosud ve fázi projektu.

2.Postupy na staveništi

a)Zajištění oplocení , ohrazení stavby , vstupů, vjezdů, prostor pro skladování a manipulaci materiálu

Oplocení stavby bude řešeno při realizaci podle etap výstavby. Upřesní se v aktualizaci plánu BOZP pro realizaci.

Musí být však dodrženy tyto zásady:

- V místech práce na veřejných komunikacích bude zpracováno DIO nebo bude provedeno dopravní značení dle „**Zásad pro označování pracovních míst na pozemních komunikacích**“. (Projekty DIO jsou vyžadovány odborem dopravy pro povolení prací na pozemních komunikacích, musí být schváleny Policií ČR.)
- Musí být přijata taková technická a organizační opatření, která eliminují jakákoliv rizika jak pro samotný provoz, tak i pro osoby pohybující se po stavbě.
- Pro dopravní značení bude použito ustanovení dle Vyhlášky č. 30/2001 Sb. a zákona č.361/2000 Sb.
- Stavební stroje budou vybaveny prostředky proti úkapům PHM.
- Očistu komunikací souvisejících se stavbou provádět neprodleně po jejich znečištění.

b) zajištění osvětlení stavenišť a pracovišť

Předpokladem je, že práce se budou provádět za příznivého počasí a za denního světla. Mimo pracovní dobu stavby bude zajištěno z veřejného osvětlení.

c)stanovení ochranných a kontrolovaných pásem a opatření proti jejich poškození

Ochranná pásma jednotlivých zařízení musí být před stavbou vytyčena a vyznačena dle předpisů.

- vypracovat a dodržovat TP dle vyjádření správců sítí a ostatních zákonných povinností a dle vyhodnocených rizik
- prokazatelně seznámit zhotovitele s TP
- sítě musí být před zahájením práce řádně vytyčeny a označeny
- práce v ochranném pásmu elektrického vedení budou vykonávány za zvýšených bezpečnostních opatření, v prostorách možného nebezpečí dotyku živých i neživých částí budou prováděny za přísného dodržování závazných předpisů, norem a vyhlášek
- činnosti související s prací v ochranných pásmech budou započaty až po povolení zodpovědným pracovníkem, dozorem
- za seznámení a proškolení všech pracovníků s prováděním prací v ochranných pásmech je odpovědný vedoucí práce nebo dozor
- osoba vykonávající dozor prací v ochranných pásmech musí být vždy přítomna na pracovišti při provádění
- dostatečně zabezpečit práce v ochranném pásmu telekomunikačního vedení,

- dostatečně zabezpečit práce v ochranném pásmu plynového vedení,
- dostatečně zabezpečit práce v ochranném pásmu vodovodního/kanalizačního vedení,
- dostatečně zabezpečit práce v ochranném pásmu elektrického vedení.
- dostatečně zabezpečit práce v ochranném pásmu lesa

Ochranná pásma jsou definována v těchto předpisech:

Zákon č. 266/1994 Sb., zákon o drahách

Zákon č. 127/2005 Sb., zákon o elektronických komunikacích

Zákon č. 458/2000 Sb., energetický zákon

Zákon č. 274/2001 Sb., zákon o vodovodech a kanalizacích pro veřejnou potřebu

Zákon č. 13/1997 Sb., zákon o pozemních komunikacích

d) řešení opatření při nebezpečí výbuchu nebo požáru

Opatření nejsou stavbou specifikována, protože na stavbě nebudou prováděny práce s výbušninami. Pro stavbu platí standardní protipožární opatření.

e) zajištění komunikace na staveništi, včetně podjíždění elektrického vedení a dalších médií (plyn, pára, voda aj.), prozatímní rozvody elektřiny po staveništi, čerpání vody, noční osvětlení, Bude doplněno při předání staveniště.

f) posouzení vnějších vlivů na stavbu, zejména otřesů od dopravy, nebezpečí povodně, sesuvu zeminy, a konkretizace opatření pro případ krizové situace,

S ohledem na možné sesuvy půdy se stavba nachází v terénu s minimálními výškovými rozdíly. Není nutné zvláštní opatření.

Dle projektové dokumentace území není v záplavovém pásmu ani v poddolovaném území.

g) opatření vztahující se k umístění a řešení zařízení staveniště, včetně situačního výkresu širších vztahů staveniště, řešení svislé a vodorovné dopravy osob a materiálu,

Bude doplněno v plánu BOZP pro realizaci

h) postupy pro zemní práce řešící zajištění provádění výkopů, zejména riziko zasypání osob, s ohledem na druhy pažení, šířku výkopu, sklony svahu, technologii ukládání sítí do výkopu, zabezpečení okolních staveb, snižování a odvádění povrchové a podzemní vody,

Bude doplněno dle předložených TP vybraného zhotovitele.

i) způsob zajištění bezbariérového řešení na veřejných pozemních komunikacích a veřejných plochách, zejména s ohledem na způsob zajištění proti pádu do výkopu osob se zrakovým postižením,

Stavba bude oplocena a v místě možného styku s pěším provozem bude označena. Zhotovitel zajistí bezpečný průchod i pro osoby se zrakovým postižením.

j) postupy pro betonářské práce řešící způsob dopravy betonové směsi, pohyb po výztuži, přístup k místům betonáže, předpokládané provedení bednění

k) postupy pro zednické práce řešící základní technologie zdění zevnitř objektu, zejména ochranné zábradlí zvenku, z obvodového lešení, zajišťování otvorů ve svislém zdivu, dopravu materiálu pro zdění, zajištění pod místem práce ve výšce a v jeho okolí

l) postupy pro montážní práce řešící bezpečnostní opatření při jednotlivých montážních operacích a s tím spojených opatřeních pro zajištění pomocných stavebních konstrukcí, přístupy na místo montáže, způsob zajišťování otvorů vzniklých s postupem montáže, doprava stavebních dílů a jejich upevňování a stabilizace,

m) postupy pro bourací a rekonstrukční práce, kácení a sekání, práce s ručním nářadím

n) řešení montáže stropů, včetně pomocných konstrukcí, opatření zajištění bezpečné a zdravé neohrožující práce ve výšce po obvodu a v místě montáže, doprava materiálu, zajištění pod prací ve výšce,

o) postupy pro práci ve výškách řešící způsob zajištění proti pádu na volném okraji, proti sklouznutí, proti propadnutí střešní konstrukcí, dopravu materiálu, konkrétní způsob zajištění prací ve výšce; při navrhování osobního zajištění osob určit systém zachycení proti pádu, včetně určení způsobu kotvení pro zajištění osob proti pádu osobními ochrannými pracovními prostředky, pokud nebylo možné přednostně užít prostředků kolektivní ochrany před prostředky osobní ochrany,

p) zajištění dalších požadavků na bezpečnost práce, zejména dopravu materiálu, jeho skladování na pracovišti, zajištění pracoviště z hlediska požadavků při práci ve výšce, opatření vztahující se k pomocným stavebním konstrukcím použitým pro jednotlivé práce, použití strojů,

q) postupy řešící jednotlivé práce a činnosti a stanovící opatření pro prolínání a souběh jednotlivých prací, zejména využití více jeřábů na jednom staveništi a práce za současného provozu veřejných dopravních prostředků

Bude řešeno v rámci DIO. Pokud nebude úplná uzavírka.

r) zajištění organizace a časové posloupnosti nebo souslednosti prací vykonávaných při realizaci stavby s prováděním tunelářských a podzemní prací, pro které jsou požadavky na bezpečnostní opatření stanoveny zvláštním právním předpisem,

s) zajištění bezpečnostních opatření ve spojení s prací ve výšce a nad volnou hloubkou, při provádění dokončovacích prací a prací pomocné stavební výroby, zejména při montáži antén a hromosvodů, osazování oken, montáži zábradlí, vodorovné izolace balkónů, teras a střech, při montáži výtahů, vzduchotechniky, klimatizací, při provádění nátěrů konstrukcí a fasád a při dokončovacích pracích kolem objektu, např. chodníky, osvětlení, a při provádění udržovacích prací,

t) postupy pro specifická opatření vyplývající z podmínek provádění stavebních a dalších prací a činností v objektech za jejich provozu, včetně časového harmonogramu těchto prací a činností,

u) postupy pro opatření vyplývající ze specifických požadavků na stavbu, například z konzultací s orgány inspekce práce, stavebními úřady, orgány ochrany veřejného zdraví a dalšími orgány podle zvláštních právních předpisů,

v) postupy pro opatření vyplývající ze specifických požadavků na práce a činnosti spojené zejména s používáním toxických chemických látek, chemických látek klasifikovaných jako toxické kategorie 3 nebo toxické pro specifické cílové orgány po jednorázové nebo opakované expozici kategorie 1 podle přímo použitelného předpisu Evropské unie upravujícího klasifikaci, označování a balení látek a směsí, ionizujícího záření a výbušnin a s výskytem azbestu

PŘÍLOHY

Rekapitulace povinností z hlediska zajištění BOZP

Vybrané povinnosti jednotlivých účastníků stavby definované v zákoně č.309/2006 Sb, kterým se upravují další požadavky bezpečnosti a ochrany zdraví při práci v pracovněprávních vztazích a o zajištění bezpečnosti a ochrany zdraví při činnosti nebo poskytování služeb mimo pracovněprávní vztahy (zákon o zajištění dalších podmínek bezpečnosti a ochrany zdraví při práci)

Investor je povinen:

- Budou-li na staveništi působit zaměstnanci více než jednoho zhotovitele, je zadavatel stavby povinen písemně určit jednoho nebo více koordinátorů BOZP s přihlédnutím k druhu a velikosti stavby a její náročnosti na koordinaci opatření k zajištění bezpečné a zdraví neohrožující práce na staveništi. Koordinátor musí být určen od převzetí staveniště prvním zhotovitelem do převzetí dokončené stavby zadavatelem stavby. Určí-li zadavatel stavby více koordinátorů, kteří působí při přípravě nebo realizaci stavby současně, vymezí písemně pravidla jejich vzájemné spolupráce. (§14,odst.1)
- Zadavatel stavby je povinen předat koordinátorovi veškeré podklady a informace pro jeho činnost, zejména pro zpracování plánu bezpečnosti a ochrany zdraví při práci na staveništi, včetně informace o fyzických osobách, které se mohou s jeho vědomím zdržovat na staveništi, poskytovat mu potřebnou součinnost a zavázat všechny zhotovitele, popřípadě jiné osoby k součinnosti s koordinátorem po celou dobu přípravy a realizace stavby. (§14,odst.4)
- V případech, kdy při realizaci stavby celková předpokládaná doba trvání prací a činností je delší než 30 pracovních dnů, ve kterých budou vykonávány práce a činnosti a bude na nich pracovat současně více než 20 fyzických osob po dobu delší než 1 pracovní den, nebo celkový plánovaný objem prací a činností během realizace díla přesáhne 500 pracovních dnů v přepočtu na jednu fyzickou osobu, je zadavatel stavby povinen doručit oznámení o zahájení prací, jehož náležitosti stanoví prováděcí právní předpis, oblastnímu inspektorátu práce příslušnému podle místa staveniště nejpozději do 8 dnů před předáním staveniště zhotoviteli. Dojde-li k podstatným změnám údajů obsažených v oznámení, je zadavatel stavby povinen provést bez zbytečného odkladu jeho aktualizaci. (§15,odst.1) Budou-li na staveništi vykonávány práce a činnosti vystavující fyzickou osobu zvýšenému ohrožení života nebo poškození zdraví, které jsou stanoveny prováděcím právním předpisem, stejně jako v případech podle odstavce 1,

zadavatel stavby zajistí, aby byl při přípravě stavby zpracován plán BOZP podle druhu a velikosti plně vyhovující potřebám zajištění bezpečné a zdravé neohrožující práce, a aby byl při realizaci stavby aktualizován. (§15,odst.2)

- Zadavatel stavby postupuje při výběru zhotovitele v souladu s požadavky na bezpečnost a ochranu zdraví při práci s ohledem na práce a činnosti vystavující zaměstnance zvýšenému ohrožení života nebo zdraví na staveništi uvedenými v plánu. (§15,odst.3)

Zhotovitel je povinen

- Nejpozději do 8 dnů před zahájením prací na staveništi písemně informovat určeného koordinátora o pracovních a technologických postupech, které pro realizaci stavby zvolil, o řešení rizik vznikajících při těchto postupech, včetně opatření přijatých k jejich odstranění,
- Poskytovat koordinátorovi součinnost potřebnou pro plnění jeho úkolů po celou dobu svého zapojení do přípravy a realizace stavby, zejména mu včas předávat informace a podklady potřebné pro zhotovení plánu a jeho změny, brát v úvahu podněty a pokyny koordinátora, zúčastňovat se zpracování plánu, tento plán dodržovat, zúčastňovat se kontrolních dnů a postupovat podle dohodnutých opatření, a to v rozsahu, způsobem a ve lhůtách uvedených v plánu.
- Zhotovitelé jsou povinni před zahájením prací na stavbě vyhodnotit rizika a přijmout odpovídající opatření k jejich minimalizaci.
- Zhotovitel je povinen vymezit pro pohyb pracovníků jen v určených prostorách staveniště (vstup do ostatních prostorů v blízkosti napětí nebo pod napětím je ZAKÁZÁN).
- Žádný ze zhotovitelů nezahájí práce na stavbě do splnění veškerých zákonných povinností dle platné legislativy a povinností vyplývajících z plánu BOZP.
- Pracovníci zhotovitele musí být prokazatelně seznámeni s plánem BOZP. Prokazatelné seznámení zajistí odpovědní pracovníci jednotlivých zhotovitelů (stavbyvedoucí, mistři, OZO apod.).
- Každý zhotovitel odpovídá za bezpečné a zdravotně nezávadné pracovní prostředí, ve kterém musí být identifikována, analyzována a kontrolována všechna rizika, popřípadě stanovit zvláštní podmínky pro provádění práce.
- Zhotovitelé mají za povinnost po celou dobu výstavby průběžně vyhledávat rizika a přijímat opatření k jejich odstranění dle ustanovení § 102 Zákona č. 262 /2006 Sb. (Zákoník práce) při jednotlivých pracovních činnostech. Kontrolu předpokládaných rizik na stavbě provádí OZO zhotovitele.
- Pro veškeré rizikové činnosti (dle přílohy č. 2 NV č. 591/2006 Sb.) zhotovitelé zpracují TP.
- TP budou v oblasti BOZP konkrétní, věcné a popisné TP musejí vycházet z vyhodnocení rizik dané činnosti, proto doporučujeme jejich schválení OZO zhotovitele.
- KOO může vznést připomínky k předloženým TP a požadovat přepracování či jejich doplnění.
- Zhotovitelé musí neprodleně informovat koordinátora BOZP o změnách ve způsobu provádění prací, změně technologie nebo termínu provádění prací. Zhotovitelé neprodleně informují KOO o vzniklých mimořádných událostech v souvislosti s BOZP.
- Vedení stavby a všichni zhotovitelé na stavbě jsou zodpovědní za dodržování pravidel BOZP.
- V případě, že dojde při realizaci stavby k souběhu s činností s jinou stavbou, je nutné zajistit vzájemné seznámení zhotovitelů staveb s Plány BOZP a riziky, kterými se mohou stavby navzájem ohrozit při činnostech na nich probíhajících.
- Veškeré skladovací prostory pro různé druhy stavebních a doplňkových materiálů budou umístěny pouze na předem vytipovaných místech (vyznačených v situačním plánu) vždy tak, aby byly v dosahu probíhajících prací tak, aby byla vyloučena nutnost dlouhých přesunů materiálů. Tyto prostory ohraničeny s označením zákazu vstupu nepovolaným osobám. Ve

skladech a na celém staveništi je nutno udržovat pořádek, za který zodpovídají všichni zhotovitelé.

- Stavební stroje, elektrické a strojní zařízení musí být označeno logem nebo štítkem zhotovitelů.
- Veškerá stavební technika a mechanizace na stavbě musí mít platnou technickou a provozní dokumentaci.
- Základní OOPP používané na stavbě: ochranná přilba, pracovní obuv, pracovní oděv s vysokou viditelností, nebo reflexní vesta a pracovní rukavice. Každý zaměstnanec bude vybaven vhodnými OOPP pro všechna rizika, kterým je vystaven při vykonávání konkrétních prací a pohybu na staveništi. Všechny používané OOPP musí být schváleného typu s platnou dobou použitelnosti. Používání jednotlivých OOPP bude upřesněno OZO zhotovitele po vyhodnocení rizik souvisejících s danou činností.
- Veškerá vyhrazená elektrická technická zařízení používaná na stavbě musí být v souladu s platnou legislativou především s vyhláškou č. 73/2010 Sb.
- Zhotovitelé jsou povinni zajistit účast osob zodpovědných osob na KD KOO.
- Všichni pracovníci pohybující se po stavbě budou označeni dle podmínek místních provozních předpisů (identifikační karta, logo zhotovitele).

Jiná fyzická osoba, která se osobně podílí na zhotovení stavby a která nezaměstnává zaměstnance je povinna:

- Jiná fyzická osoba, která se osobně podílí na zhotovení stavby a která nezaměstnává zaměstnance (dále jen „jiná osoba“), je povinna poskytnout zhotoviteli a koordinátorovi potřebnou součinnost a postupovat podle pokynů nebo opatření k zajištění bezpečné a zdraví neohrožující práce stanovených zhotovitelem. Jiná osoba informuje zhotovitele nejpozději do 5 pracovních dnů před převzetím pracoviště, a není-li to ze závažných důvodů možné, bez zbytečného odkladu o všech okolnostech, které by mohly při její činnosti na staveništi vést k ohrožení života a poškození zdraví dalších fyzických osob zdržujících se na staveništi s vědomím zhotovitele.
- Jiná osoba je povinna dodržovat právní předpisy o bezpečnosti a ochraně zdraví při práci na staveništi a přihlížet k podnětům koordinátora, používat potřebné osobní ochranné pracovní prostředky, technická zařízení, přístroje a nářadí, splňující požadavky stanovené zvláštním právním předpisem,
- Jiná osoba nesmí vyřazovat, měnit nebo přestavovat svévolně ochranná zařízení strojů, přístrojů a nářadí a tato zařízení musí používat k účelům a za podmínek, pro které jsou určena.
- Vztahuje i na zhotovitele, který osobně na staveništi pracuje.

Koordinátor BOZP je povinen:

- Bez zbytečného odkladu informovat všechny dotčené zhotovitele o bezpečnostních a zdravotních rizicích, která vznikla na staveništi během postupu prací,
- Upozornit zhotovitele na nedostatky v uplatňování požadavků na bezpečnost a ochranu zdraví při práci zjištěné na pracovišti převzatém zhotovitelem, nebo na nedodržení plánu, a vyžadovat zjednání nápravy; k tomu je oprávněn navrhopat přiměřená opatření,
- Oznámit zadavateli stavby případy podle bodu 2, nebyla-li zhotovitelem neprodleně přijata přiměřená opatření ke zjednání nápravy; na základě tohoto oznámení je zadavatel stavby povinen přijmout opatření k odstranění nedostatků vytýkaných koordinátorem,

- Postupovat při výkonu své činnosti v součinnosti s dalšími odborně způsobilými fyzickými osobami vykonávajícími svoji působnost podle zvláštních právních předpisů, provádět další činnosti stanovené prováděcím právním předpisem.

Doporučení pro zadání stavby

- Investor si v SOD nebo ZTKP stavby stanoví pravidla a sankce pro případ zjištění nevyhovujícího stavu BOZP, včetně časových, případně finančních důsledků přijatých opatření.
- V případě působení několika zhotovitelů na stavbě se zhotovitelé před zahájením stavebních prací zaváží spolupracovat s koordinátorem BOZP a sami mezi sebou a dodržovat veškeré zákonné a podzákoné právní a ostatní předpisy upravující BOZP a PO.
- Při působení několika zhotovitelů na staveništi bude při předání staveniště (před zahájením prací) stanoven rozsah pravomocí a odpovědnosti za zajištění technických a organizačních opatření pro práce a zajištění BOZP včetně harmonogramu, kde budou jednotlivé práce koordinovány v čase a prostoru na staveništi.
- Jednotliví zhotovitelé se před vlastním zahájením prací budou vzájemně prokazatelně informovat o rizicích, vyhodnotí možné kolize a stanoví písemně opatření. Vše bude součástí aktualizace plánu BOZP.

Přehled vybraných právních předpisů

Zákony:

Zákon č. 20/1966 Sb. o péči o zdraví lidu

Zákon č. 59/2006 Sb. o prevenci závažných havárií způsobených vybranými nebezpečnými chemickými látkami a chemickými přípravky

Zákon č. 133/1985 Sb. o požární ochraně v úplném znění zákona č.62/2001Sb.

Zákon č. 174/1968 Sb. o státním odborném dozoru nad bezpečností práce

Zákon č. 183/2006 Sb. stavební zákon

Zákon č. 251/2005 Sb. o inspekci práce

Zákon č. 254/2001 Sb. vodní zákon

Zákon č. 258/2000 Sb. o ochraně veřejného zdraví a o změně některých souvisejících zákonů

Zákon č. 262/2006 Sb. zákoník práce

Zákon č. 309/2006 Sb. kterým se upravují další požadavky bezpečnosti a ochrany zdraví při práci v pracovněprávních vztazích a o zajištění bezpečnosti a ochrany zdraví při činnosti nebo poskytování služeb mimo pracovněprávní vztahy (zákon o zajištění dalších podmínek bezpečnosti a ochrany zdraví při práci)

Zákon č. 361/2000 Sb. o provozu na pozemních komunikacích

Zákon č. 458/2000 Sb. o podmínkách podnikání a o výkonu státní správy v energetických odvětvích a o změně některých zákonů (**energetický zákon**)

Zákon č. 373/2011 Sb. o specifických zdravotních službách

Nařízení vlády:

Nařízení vlády č. 11/2002 Sb. kterým se stanoví vzhled a umístění bezpečnostních značek a zavedení signálů, ve znění nařízení vlády č.405/2004 Sb.

Nařízení vlády č. 68/2010 Sb. kterým se mění nařízení vlády č. 361/2007 Sb., kterým se stanoví podmínky ochrany zdraví při práci

Nařízení vlády č. 101/2005 Sb. o podrobnějších požadavcích na pracoviště a pracovní prostředí

Nařízení vlády č.201/2010 Sb. o způsobu evidence úrazů, hlášení a zasílání záznamu o úrazu

Nařízení vlády č. 272/2011 Sb. o ochraně zdraví před nepříznivými účinky hluku a vibrací

Nařízení vlády č. 361/2007 Sb. kterým se stanoví podmínky ochrany zdraví zaměstnanců při práci

Nařízení vlády č. 362/2005 Sb. o bližších požadavcích na bezpečnost a ochranu zdraví při práci na pracovištích s nebezpečím pádu z výšky nebo do hloubky

Nařízení vlády č. 378/2001 Sb. kterým se stanoví bližší požadavky na bezpečný provoz a používání strojů, technických zařízení, přístrojů a nářadí

Nařízení vlády č. 495/2001 Sb. kterým se stanoví rozsah a bližší podmínky poskytování osobních ochranných pracovních prostředků, mycích, čisticích a dezinfekčních prostředků

Nařízení vlády č. 591/2006 Sb. o bližších minimálních požadavcích na bezpečnost a ochranu zdraví při práci na staveništi

Směrnice:

Směrnice rady EU č. 92/57/EHS min. požadavky na BOZP – dočasné a přechodné stavby

Vyhlášky:

Vyhláška č. 18/1979 Sb. o určení vyhrazených tlakových zařízení a podmínky jejich bezpečnosti

Vyhláška č. 19/1979 Sb. o určení vyhrazených zdvihacích zařízení a podmínky jejich bezpečnosti

Vyhláška č. 21/1979 Sb. o určení vyhrazených plynových zařízení a podmínky jejich bezpečnosti

Vyhláška č. 23/2008 Sb. o technických podmínkách požární ochrany staveb

Vyhláška č. 30/2001 Sb. kterou se provádějí pravidla provozu na pozemních komunikacích a úprava a řízení provozu na pozemních komunikacích a úprava a řízení provozu na pozemních komunikacích, ve znění vyhlášky č. 153/2003 Sb. vyhlášky č. 176/2004 Sb., a vyhlášky č. 193/2006 Sb.

Vyhláška č. 48/1982 Sb. kterou se stanoví základní požadavky k zajištění bezpečnosti práce a technických zařízení ve smyslu pozdějších znění V č. 192/2005 Sb.

Vyhláška č. 50/1978 Sb. o odborné způsobilosti v elektrotechnice

Vyhláška č. 70/2012 Sb. o preventivních pracovních prohlídkách

Vyhláška č. 73/2010 Sb. o stanovení vyhrazených elektrických technických zařízení, jejich zařazení do tříd a skupin a o bližších podmínkách jejich bezpečnosti (vyhláška o vyhrazených elektrických technických zařízeních),

Vyhláška MV č. 87/2000 Sb. kterou se stanoví podmínky požární bezpečnosti při svařování a nahřívání živců v tavných nádobách

Vyhláška č. 146/2008 Sb. O rozsahu a obsahu projektové dokumentace dopravních staveb.

Vyhláška č. 232/2004 Sb. kterou se provádějí některá ustanovení zákona o chemických látkách a chemických přípravcích

Vyhláška MV č. 246/2001 Sb. o stanovení podmínek požární bezpečnosti a výkonu státního požárního dozoru (vyhláška o požární prevenci)

Vyhláška č. 268/2009 Sb. o technických požadavcích na stavby a vyhl. 20/2012

Vyhláška 394/2006 Sb. kterou se stanoví práce s ojedinělou a krátkodobou expozicí azbestu a postup při určení ojedinělé a krátkodobé expozice těchto prací

Vyhláška č. 398/2009 Sb. o techn. požadavcích zabezpečujících bezbariérové užívání staveb

Vyhláška č. 79/2013 Sb. o provedení některých ustanovení zákona č. 373/2011 Sb., o specifických zdravotních službách, (vyhláška o pracovnílékařských službách některých druhů posudkové péče)

Vyhláška č. 499/2006 Sb. o dokumentaci staveb